

Inwestor:

Gmina Sandomierz
Plac Poniatowskiego 3
27-600 Sandomierz



Nazwa projektu:

Remont ulicy Miodowej
w Sandomierzu

Stadium :

DOKUMENTACJA TECHNICZNA
OKREŚLAJĄCA RODZAJ, ZAKRES I SPOSÓB WYKONYWANIA
ROBÓT BUDOWLANYCH

(zgodnie z art. 30 i art. 29 ust. 2 pkt. 1,12
Ustawy z dnia 7 lipca 1994 r. Prawo budowlane)

Branża:

DROGOWA

Stanowisko	Branża	Imię i Nazwisko	Numer uprawnień	Podpis
PROJEKTANT	Drogi	mgr inż. Sławomir Kobylarz	MAZ/0476/PBD/16	

Obiekt usytuowany na działkach ewidencyjnych :

330, 325 - obręb Sandomierz Mokoszyn

SPIS ZAWARTOŚCI PROJEKTU:

- I. Podstawa opracowania*
- II. Część opisowa*
- III. Część rysunkowa*

Egzemplarz nr

SPIS TREŚCI

I. PODSTAWA OPRACOWANIA	3
II. CZĘŚĆ OPISOWA.....	3
1. Przedmiot inwestycji (zakres zamierzenia budowlanego)	3
2. Istniejący stan zagospodarowania działki lub terenu z opisem projektowanych zmian, w tym rozbiórek obiektów i obiektów przeznaczonych do dalszego użytkowania.	3
3. Projektowane zagospodarowanie działki lub terenu, w tym urządzenia budowlane związane z obiektami budowlanymi, układ komunikacyjny, sieci i urządzenia uzbrojenia terenu, ukształtowanie terenu i zieleni.	4
4. Zestawienie powierzchni poszczególnych części zagospodarowania działki budowlanej lub terenu.	5
5. Dane informujące czy działka lub teren na którym jest projektowany obiekt budowlany są wpisane do rejestru zabytków oraz czy podlegają ochronie na podstawie ustaleń miejscowego planu zagospodarowania przestrzennego.	5
6. Dane określające wpływ eksploatacji górniczej na działkę lub teren zamierzenia budowlanego, znajdującego się w granicach terenu górniczego.	5
7. Informacje i dane o charakterze i cechach istniejących i przewidywanych zagrożeń dla środowiska oraz higieny i zdrowia użytkowników projektowanych obiektów budowlanych i ich otoczenia w zakresie zgodnym z przepisami odrębnymi.....	5
UWAGI	5
III. CZĘŚĆ RYSUNKOWA.....	7

I. PODSTAWA OPRACOWANIA

- Ustawa z dnia 7 lipca 1994r. Prawo budowlane (Dz. U. z 2016r. poz. 290).
- Rozporządzenie Ministra Transportu i Gospodarki Morskiej z dnia 2 marca 1999 r. w spr. warunków technicznych jakim powinny odpowiadać drogi publiczne oraz ich usytuowanie (Dz.U.1999 nr 43 poz. 430).
- Pozostałe obowiązujące normy i przepisy prawne.
- Mapa zasadnicza sytuacyjno-wysokościowa, ewidencyjna.
- Ustalenia miejscowego planu zagospodarowania przestrzennego.
- Wizja lokalna w terenie.

II. CZĘŚĆ OPISOWA

1. Przedmiot inwestycji (zakres zamierzenia budowlanego)

Przedmiotem niniejszego opracowania jest dokumentacja techniczna stanowiąca załącznik do wniosku o zgłoszenie robót budowlanych nie wymagających pozwolenia na budowę. Zadanie dotyczy wymiany nawierzchni drogowej w ciągu ul. Miodowej położonej na terenie Gminy Sandomierz.

Nie przewiduje się prowadzenia robót budowlanych poza nieruchomościami na których znajduje się obecnie ul. Miodowa.

2. Istniejący stan zagospodarowania działki lub terenu z opisem projektowanych zmian, w tym rozbiórek obiektów i obiektów przeznaczonych do dalszego użytkowania.

Istniejące zagospodarowanie w obszarze planowanych robót

Istniejąca nawierzchnia drogi: bitumiczna

Przekrój drogi w stanie istniejącym: jednojezdniowy (bez krawężników)

Pobliską zabudowę stanowią posesje prywatne o charakterystyczne dla zabudowy jednorodzinnej oraz obszary użytkowane rolniczo.

Opis projektowanych zmian i rozbiórek

Planuje się remont istniejącej nawierzchni jezdni oraz lokalną korektę przebiegu krawędzi drogi, szczególnie na łukach oraz w miejscach gdzie uległa ona uszkodzeniu i wykruszeniu.

Istniejące uzbrowienie terenu nie ulega zmianom.

Projektowany zakres robót drogowych przedstawiono w części rysunkowej.

3. Projektowane zagospodarowanie działki lub terenu, w tym urządzenia budowlane związane z obiektami budowlanymi, układ komunikacyjny, sieci i urządzenia uzbrojenia terenu, ukształtowanie terenu i zieleni.

Projektowane zagospodarowanie terenu – rozwiązania sytuacyjne

Projekt remontu i przebudowy w/w ulicy został sporządzony na skutek powstałych w konstrukcji drogi uszkodzeń m.in. związanych z przeniknięciem wód opadowych w głąb konstrukcji drogi i jej osłabieniem. Powstałe uszkodzenia są konsekwencją mających miejsce na obszarze Gminy Sandomierz intensywnych opadów deszczu noszących znamiona klęski żywiołowej. Przeprowadzone prace remontowe przywrócą właściwy standard techniczny obiektu jak również przyczynią się do podniesienia komfortu i bezpieczeństwa użytkowników drogi.

Zagospodarowanie terenu nie ulega zmianom – zmiany w terenie ograniczą się do powstania nowej nawierzchni jezdni w obrębie istniejącego pasa drogowego.

Parametry techniczne i geometryczne obiektu budowlanego

Wymiana nawierzchni ulic – w granicach istniejących szerokości jezdni.

Wszystkie parametry geometryczne drogi w profilu - wg stanu istniejącego.

Na jezdni zostanie wymieniona warstwa ścieralna z betonu asfaltowego (należy zapewnić grubość warstwy ścieralnej min. 4cm). Warstwa wyrównawcza – z betonu asfaltowego o zmiennej grubości warstwy (średnio 6cm).

Pobocza gruntowe (rejon zjazdów) zostaną odtworzone z kruszywa łamanego stabilizowanego mechanicznie. Zjazdy na posesje przyległe będą poddane regulacji wysokościowej w granicach pasa drogowego.

Ukształtowanie terenu i zieleni

Niniejsza dokumentacja techniczna nie przewiduje zmian w ukształtowaniu wysokościowym przyległego terenu. Przekrój poprzeczny ulicy: o pochyleniu jednostronnym ok. 2%, zapewniający sprawny spływ wody na pobocza gruntowe.

Ukształtowanie skarp/trawników - jak w stanie istniejącym.

Nie przewiduje się żadnych usunięć jak również nasadzeń zieleni.

Sieci i urządzenia uzbrojenia terenu.

Nie zakłada się budowy nowej infrastruktury technicznej jak również przebudowy urządzeń istniejących - bez zmian w stosunku do stanu istniejącego.

4. Zestawienie powierzchni poszczególnych części zagospodarowania działki budowlanej lub terenu.

Powierzchnia ulicy przeznaczonej do remontu nawierzchni: ok. 3160m²

Powierzchnia łączna poboczy utwardzonych przeznaczonych do remontu: ok. 870 m²

5. Dane informujące czy działka lub teren na którym jest projektowany obiekt budowlany są wpisane do rejestru zabytków oraz czy podlegają ochronie na podstawie ustaleń miejscowego planu zagospodarowania przestrzennego.

Teren inwestycji usytuowany jest poza strefą ochrony konserwatorskiej.

6. Dane określające wpływ eksploatacji górniczej na działkę lub teren zamierzenia budowlanego, znajdującego się w granicach terenu górniczego.

Nie dotyczy. Inwestycja nie znajduje się na terenie górniczym.

7. Informacje i dane o charakterze i cechach istniejących i przewidywanych zagrożeń dla środowiska oraz higieny i zdrowia użytkowników projektowanych obiektów budowlanych i ich otoczenia w zakresie zgodnym z przepisami odrębnymi.

Przedmiotowe ulice zarówno w stanie istniejącym jak również po dokonanych pracach remontowych nie będą stwarzać zagrożeń środowiskowych oraz nietypowych zagrożeń dla higieny i zdrowia użytkowników drogi.

UWAGI

Roboty budowlane w obrębie infrastruktury podziemnej należy prowadzić z zachowaniem należytej ostrożności - dotyczy w szczególności kablowych linii elektrycznych oraz sieci gazowej i wodno-kanalizacyjnej.

Przed przystąpieniem do robót należy potwierdzić lokalizację przewodów i kabli uwidocznioną na mapie. Roboty budowlane w miejscu przebiegu istniejącego uzbrojenia należy prowadzić ręcznie bez użycia sprzętu mechanicznego. Bezwzględnie wymagane są uprzednie przekopy kontrolne, sprawdzające głębokość ułożenia istniejącej infrastruktury.

Istniejące sieci uzbrojenia terenu w razie potrzeby zabezpieczyć typowymi rurami osłonowymi dwudzielnymi (HDPE). Rury zamontować na przewodach centrycznie. W rurach osłonowych montowanych na rurach przewodowych (np. gazociąg) należy stosować dedykowane płózy dystansowe dobierane w zależności od średnicy zewnętrznej ochraniającego przewodu i średnicy wewnętrznej dobranej rury osłonowej. Montaż osłon i płóz należy przeprowadzić zgodnie z zaleceniami producenta pod nadzorem właściciela sieci.

Wszystkie roboty prowadzić po uprzednim powiadomieniu i pod nadzorem właściciela danej sieci.

W przypadku napotkania niezainwentaryzowanych sieci przewodów podziemnych należy ten fakt zgłosić do odpowiedniego gestora / użytkownika sieci.

W przypadku stwierdzenia infrastruktury na głębokościach nienormatywnych, należy wstrzymać roboty budowlane związane z budową konstrukcji nawierzchni i bezzwłocznie powiadomić o tym fakcie właściciela

sieci (w porozumieniu z gestorem należy wówczas ustalić sposób należytego zabezpieczenia bądź likwidacji kolizji).

W czasie budowy przestrzegać przepisów BHP w zakresie transportu, składowania materiałów, zabezpieczenia wykopów, oznakowania miejsc niebezpiecznych.

Ewentualne wykopy należy odpowiednio oznakować i zabezpieczyć przed osobami postronnymi.

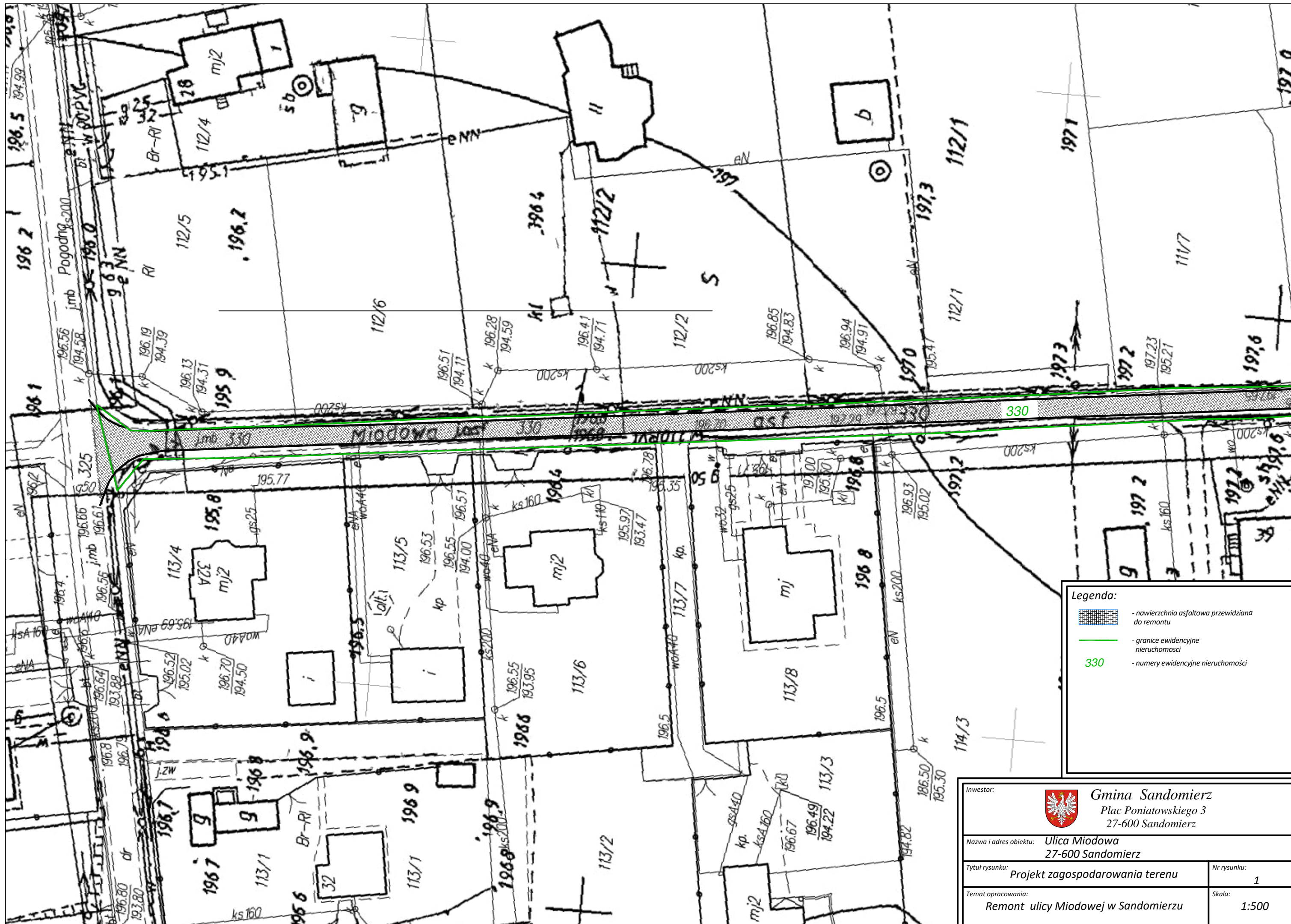
Wszelkie roboty w obrębie istniejącej infrastruktury podziemnej powinny być prowadzone pod nadzorem właściciela danej sieci.

Opracował:

.....

III. CZĘŚĆ RYSUNKOWA

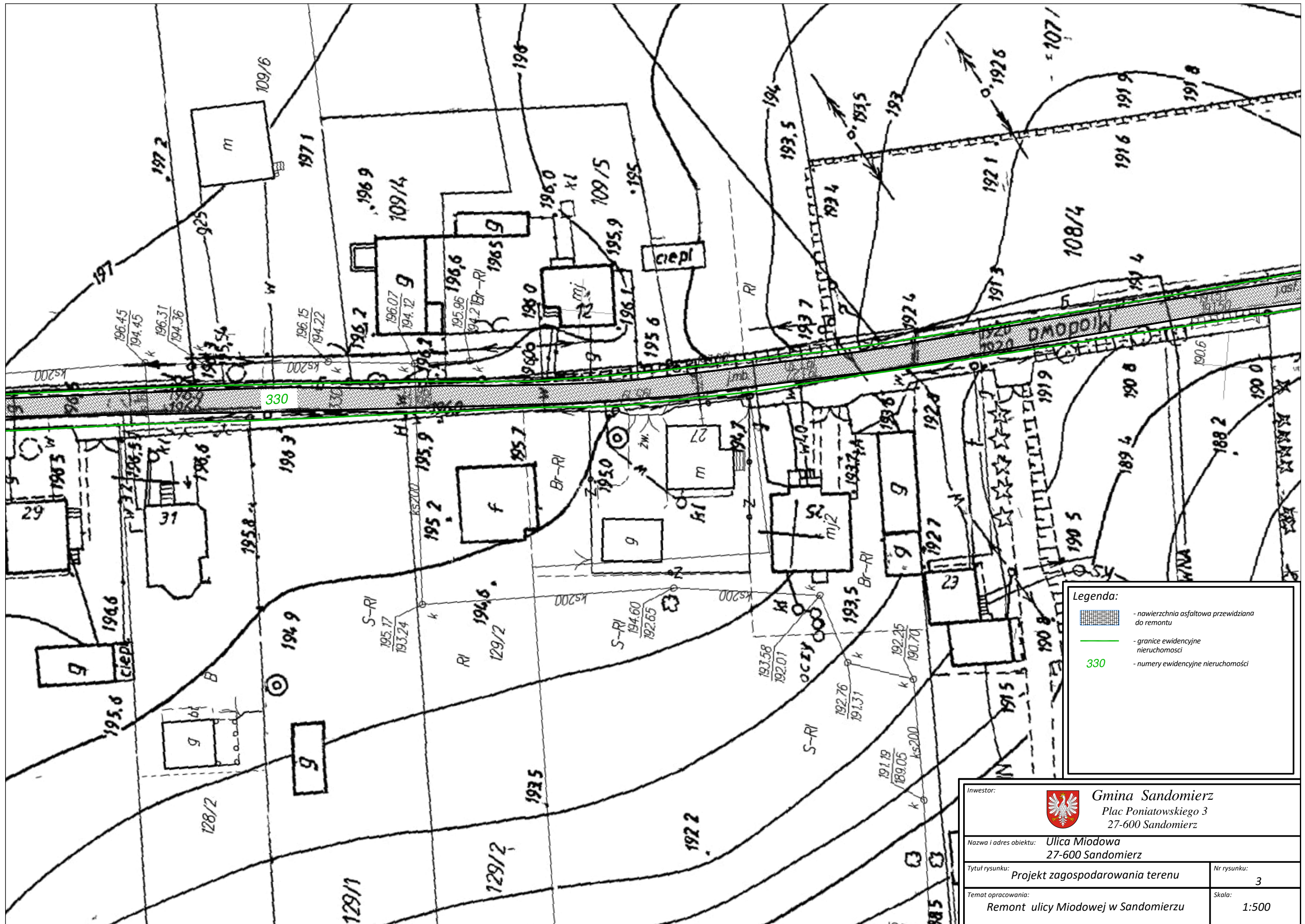
Rys.1 – 5 Plan zagospodarowania terenu, skala 1:500



Legenda:

- nawierzchnia asfaltowa przewidziana do remontu
- granice ewidencyjne nieruchomości
- numery ewidencyjne nieruchomości

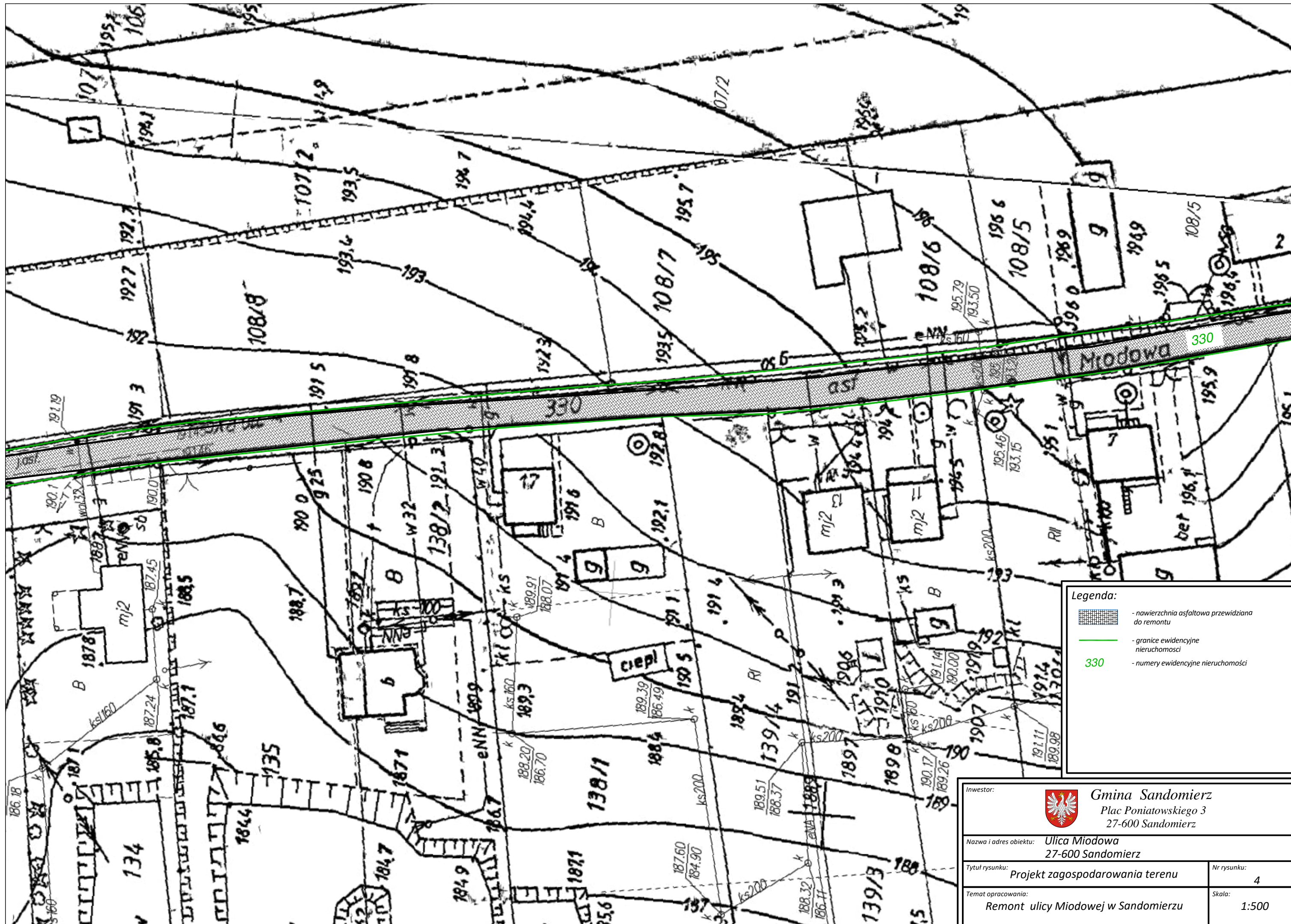
Inwestor:		 <div>Gmina Sandomierz Plac Poniatowskiego 3 27-600 Sandomierz</div>
Nazwa i adres obiektu: Ulica Miodowa 27-600 Sandomierz		
Tytuł rysunku: Projekt zagospodarowania terenu		Nr rysunku: 1
Temat opracowania: Remont ulicy Miodowej w Sandomierzu		Skala: 1:500



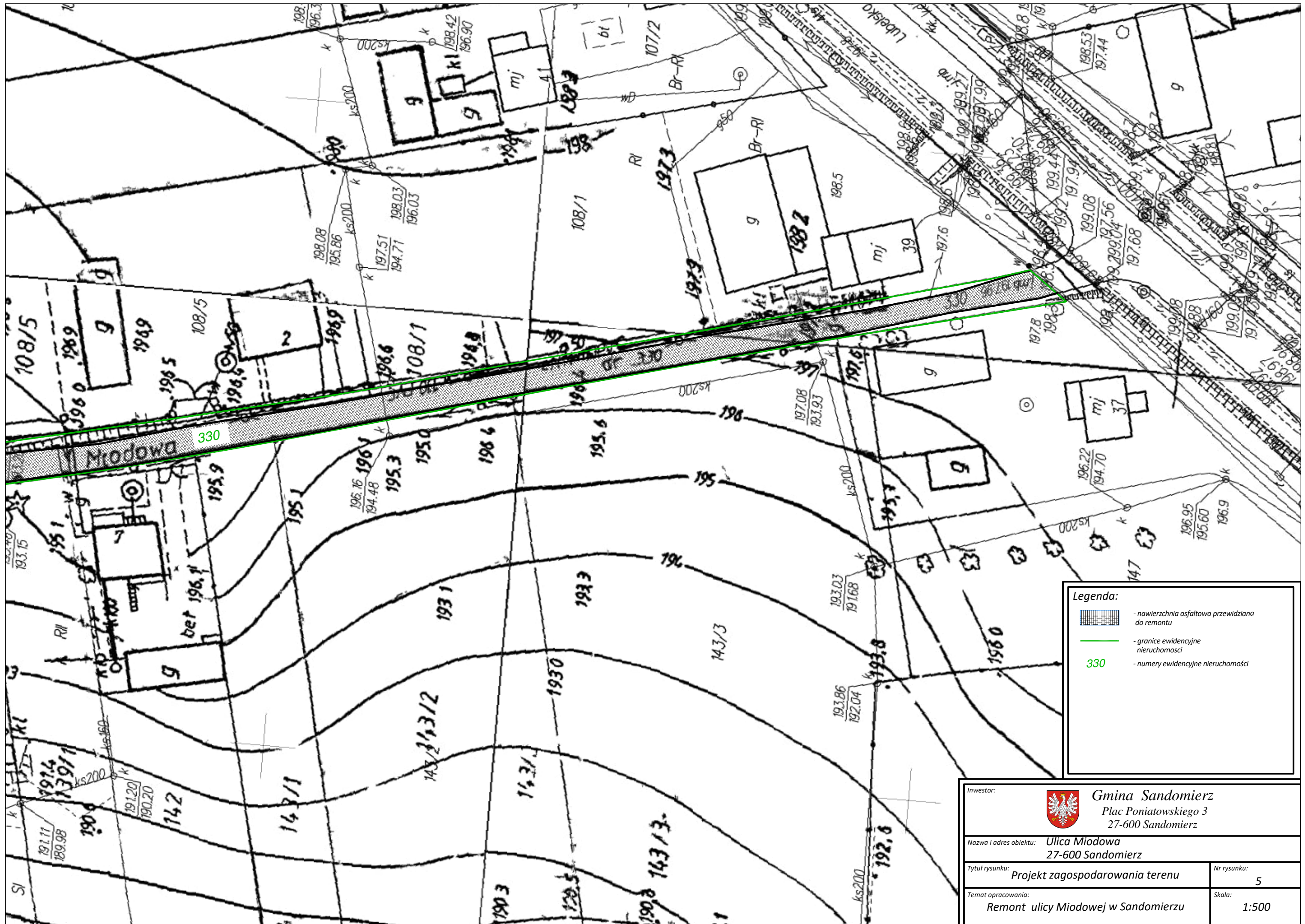
Legenda:

- nawierzchnia asfaltowa przewidziana do remontu
- granice ewidencyjne nieruchomości
- numery ewidencyjne nieruchomości




Inwestor:		 <div>Gmina Sandomierz Plac Poniatowskiego 3 27-600 Sandomierz</div>
Nazwa i adres obiektu: Ulica Miodowa 27-600 Sandomierz		
Tytuł rysunku: Projekt zagospodarowania terenu		Nr rysunku: 3
Temat opracowania: Remont ulicy Miodowej w Sandomierzu		Skala: 1:500



Inwestor:		 <div><i>Gmina Sandomierz</i> <i>Plac Poniatowskiego 3</i> <i>27-600 Sandomierz</i></div>	
Nazwa i adres obiektu:		<i>Ulica Miodowa</i> <i>27-600 Sandomierz</i>	
Tytuł rysunku:		<i>Projekt zagospodarowania terenu</i>	Nr rysunku: <i>4</i>
Temat opracowania:		<i>Remont ulicy Miodowej w Sandomierzu</i>	Skala: <i>1:500</i>



Legenda:

-  - nawierzchnia asfaltowa przewidziana do remontu
-  - granice ewidencyjne nieruchomości
-  - numery ewidencyjne nieruchomości

Inwestor:		 <div>Gmina Sandomierz Plac Poniatowskiego 3 27-600 Sandomierz</div>
Nazwa i adres obiektu: Ulica Miodowa 27-600 Sandomierz		
Tytuł rysunku: Projekt zagospodarowania terenu		Nr rysunku: 5
Temat opracowania: Remont ulicy Miodowej w Sandomierzu		Skala: 1:500